

Texto para as questões de 01 a 15.

O que uma menina de 9 anos tem a nos ensinar sobre propósito?

Encontrar um propósito através do qual se consiga deixar sua marca no mundo ou um sentido para aquilo que se faz todos os dias tornou-se um fenômeno.

Em uma das despreziosas conversas que tive com a Isadora, minha filha de 9 anos, ela soltou, como quem não quer nada: “Sabia que todo mundo quer ser lembrado?”. Sem entender muito bem como ela tinha chegado a essa conclusão, pedi-lhe para que me contasse um pouco mais sobre essa sua observação.

“Quando eu crescer, quero abrir um café. Acho triste passar pelo mundo sem deixar alguma coisa para as pessoas lembrarem da gente”. Mesmo sem saber ao certo de onde veio essa inspiração repentina, confesso que meu lado mãe-fã-número-um ficou super orgulhoso.

Indo além das paredes do meu apartamento, encontrar um propósito, através do qual se consiga, de fato, deixar sua marca no mundo – como sonha a Isadora –, ou ainda, conseguir um sentido para aquilo que se faz todos os dias, tornou-se um fenômeno que une de *tech-nerds* do Vale do Silício a profissionais dos mais variados cargos e salários pelo Brasil e o mundo. Obviamente, isso só é possível quando a base da Pirâmide de Maslow (lembra dela?) está muito bem estabelecida.

Nos EUA, existe até um nome para esse movimento: “The Great Resignation” ou “A Grande Demissão”. Segundo o U.S. Department of Labor, só no último mês de fevereiro, 4,4 milhões de americanos deixaram seus empregos formais. Os motivos para esses números vão do desejo de fazer mudanças drásticas na carreira à necessidade de largar a profissão para cuidar de crianças ou parentes idosos. Além de sintomas típicos dos tempos atuais, como o *burnout* e o sentimento de abismo existente entre o que as pessoas acreditam e os valores do seu empregador.

Os números não afirmam, categoricamente, qual é o principal fator para essa debandada de trabalhadores, mas uma coisa é certa: para milhões de pessoas ao redor do mundo, a pandemia veio para rever suas prioridades. A remuneração deixa de ser o fator decisivo para a permanência em um emprego, ganhando relevância questões que, há poucos anos, ficavam em segundo plano, como modelos híbridos e flexíveis de trabalho, tempo gasto em deslocamentos, equilíbrio maior entre vida pessoal x trabalho, e até mesmo afinidade com o propósito da empresa.

Para Ariana Huffington: “A Grande Demissão na verdade é uma Grande Reavaliação. O que as pessoas estão abandonando é uma cultura de esgotamento e uma definição quebrada de sucesso. Ao deixar seus empregos, as pessoas estão afirmando seu desejo por uma maneira diferente de trabalhar e viver”.

Conheci uma dessas histórias de perto, em um dos encontros mensais que organizo na empresa em que

atuo como CEO. A ideia dos bate-papos é trazer novos repertórios para dentro da nossa rotina de trabalho, com convidados que, à primeira vista, não têm nada a ver com o nosso “core-business”, mas que ajudam imensamente a furar a bolha em que vivemos.

Um desses convidados foi uma enfermeira. Uma mulher muito culta, expansiva e encantadora que, no alto dos seus 30 anos, decidiu dar uma guinada em sua vida. Depois de um período sabático pela América Latina, decidiu abandonar uma carreira bem-sucedida na área do entretenimento e estudar enfermagem. Uma profissão com menos perspectivas financeiras, mas completamente alinhada com o seu chamado.

“Para alguns, hospital significa morte. Para mim, é sinônimo de vida”. Essa foi uma das frases ditas por ela que mais me impactou em seu depoimento, e que, por semanas, me fez refletir sobre sua história de coragem e seu olhar transformador.

Mas não espere respostas certas nos momentos certos. Cada um tem seu tempo e suas formas de encontrá-las. Sabemos tão pouco sobre nós. Por isso, investir seu tempo (que também é dinheiro) em coisas que ninguém pode tirar de você, como autoconhecimento, é a decisão mais sábia que você pode tomar. É um processo transformador, que envolve desconforto, mas que vai te colocar numa posição de maior controle das suas emoções.

Não passe uma vida inteira esperando algo que ninguém jamais poderá lhe oferecer.

E, se eu pudesse dar mais uma dica, seria: assim como no mercado financeiro, nunca invista todo seu patrimônio em só um ativo. Não fique esperando que o trabalho supra todas as suas necessidades. Encontre um *hobby*. Dedique-se a um trabalho voluntário. Seja mentor de um jovem aprendiz. Ou, então, coloque no papel um plano para daqui a 2 anos e persiga-o incansavelmente.

Talvez “A Grande Demissão” seja um movimento coletivo de pessoas querendo encontrar seu verdadeiro propósito aqui na Terra. Ou, talvez, uma oportunidade para que consigam usar suas histórias para dar sentido às próprias vidas. Mas também pode ser apenas o reflexo de dois anos trancados em casa, e o desejo por uma mudança, seja ela qual for.

Na animação da Pixar “Viva – A Vida é uma Festa”, de que aliás, a Isadora é fã, é contada a história do “Dia de Los Muertos”, típica tradição mexicana de celebração aos que se foram. Diz-se que, após a morte de uma pessoa, ela vai para o mundo dos mortos e permanece lá apenas enquanto os vivos ainda se lembrarem dela. Quando for esquecida, aí, sim, será seu verdadeiro fim.

Não posso afirmar que veio daí a inspiração para a reflexão inicial da Isa, mas a conversa, que começou com uma questão existencial, terminou com: “Mamãe, qual é o sentido da vida?”. Dei a última mordida no pão de queijo e respondi: “Isa, que tal fazermos um brigadeiro?”

Luciana Rodrigues é CEO da Grey Brasil, conselheira do board da Junior Achievement, membro do conselho da Iniciativa Empresarial

pela Igualdade Racial e do comitê estratégico de presidentes da Amcham.

Vocabulário: *tech-nerds*: estudiosos de tecnologia. CEO: diretor executivo. *core-business*: negócios principais. *burnout*: síndrome de esgotamento mental no trabalho. *hobby*: passatempo, atividade para lazer.

RODRIGUES, Luciana. O que uma menina de 9 anos tem a nos ensinar sobre propósito? *Forbes Brasil*, Colunas.

01) Qual das expressões a seguir representa mais precisamente o tema do texto de Luciana Rodrigues?

- a) Crises existenciais em debate.
- b) Objetivos de carreira e de vida.
- c) Conversas entre pais e filhos.
- d) “A Grande Demissão” em detalhes.
- e) Efeitos das animações nas crianças.

02) Por “uma das despreziosas conversas” (1º parágrafo), entende-se que a autora

- a) fazia reflexões sobre a vida com sua filha.
- b) lamentava sobre o tédio da sua filha.
- c) conversava trivialidades com sua filha.
- d) salientava a postura ética de sua filha.
- e) elogiava os dotes culinários de sua filha.

03) No sexto parágrafo, a autora menciona uma fala de Ariana Huffington em que há a expressão “definição quebrada de sucesso”. Tal expressão quer dizer

- a) sucesso profissional que preza pela quebra de expectativas do empregador a todo momento.
- b) sucesso pessoal cujos esforços se espalham para o ambiente profissional, quebrando os limites entre as áreas.
- c) sucesso escolar e acadêmico que não leva em consideração os desejos profissionais reais do estudante.
- d) sucesso profissional que não leva em consideração eventuais prejuízos à vida do trabalhador.
- e) sucesso pessoal que preza pela quebra das expectativas dos familiares em relação ao papel do indivíduo na empresa.

04) Analise a ilustração a seguir, a qual diz respeito à chamada Pirâmide de Maslow (ou Teoria da Hierarquia das Necessidades Humanas).



“[...] Essa teoria apresenta de forma simples, porém muito verdadeira, que há uma divisão hierárquica nas necessidades do ser humano. [...]”

GOLDACKER, Fabiano. Por que a Pirâmide de Maslow é tão atual? *LinkedIn*.

Após observar a ilustração apresentada, torna-se possível afirmar que a autora citou essa hierarquia em seu texto (3º parágrafo), pois

- a) os propósitos profissionais da base da pirâmide não têm valor se os valores hierárquicos superiores de Maslow não forem alcançados primeiro.
- b) não é possível que o profissional alcance as necessidades de autorrealização e de autoestima se ele não se dedicar o suficiente para suprir suas necessidades sociais.
- c) o trabalho com propósitos relacionados ao topo da hierarquia de Maslow só é possível se o indivíduo não depende do trabalho unicamente para suprir as necessidades da base da pirâmide.
- d) não é possível que o indivíduo alcance as necessidades básicas no trabalho se ele não se esforçar o suficiente para se autorrealizar e para elevar a autoestima em relação às necessidades sociais.
- e) o trabalho com propósitos relacionados à base da pirâmide de Maslow só é possível se o indivíduo não depende do trabalho unicamente para suprir as necessidades do topo da hierarquia.

05) O movimento denominado “A Grande Demissão”, segundo o que foi citado pela autora, diz respeito

- a) à mudança de profissão requisitada por muitas pessoas que desejam cuidar mais de seus parentes.
- b) à mudança de profissão a que muitas pessoas procedem visando a uma maior dedicação a atividades de lazer.
- c) à demissão requisitada pelas pessoas que querem mudar algum aspecto na vida profissional e/ou pessoal.
- d) à mudança de profissão a que muitas pessoas procedem devido à incompatibilidade de horários.
- e) à demissão em massa de profissionais que não têm disponibilidade total para as grandes empresas.

06) No oitavo parágrafo do texto, a autora menciona o caso de uma mulher que resolveu “dar uma guinada em sua vida”. Conforme se percebe nesse parágrafo, o termo “guinada” quer dizer

- a) prejuízos no comportamento pessoal em razão do lado profissional.
- b) mudança de vida profissional que preza pela autonomia.
- c) mudança de comportamento profissional em benefício do cliente.
- d) alteração na vida pessoal em prol do cuidado com pacientes.
- e) mudança radical de estilo de vida e/ou de profissão.

07) Segundo o texto, investir no autoconhecimento é uma decisão sábia (10º parágrafo) porque é algo que

- a) permanece eternamente com a pessoa que nele investiu.
- b) auxilia o indivíduo a se manter mentalmente saudável.
- c) permite ao ser humano saber mais sobre a profissão dos sonhos.

- d) transfere ao indivíduo a responsabilidade de seus atos.
e) permite às pessoas serem mais empáticas com o próximo.

08) No fragmento “A ideia dos bate-papos é trazer novos repertórios para dentro da nossa rotina de trabalho, com convidados que, à primeira vista, não têm nada a ver com o nosso ‘core-business’, mas que ajudam imensamente a **furar a bolha em que vivemos.**” (7º parágrafo), a expressão em destaque

- a) é denotativa, pois diz respeito ao local físico em que a autora vive.
b) é conotativa, visto que trata da descrição de um espaço físico em que há a convivência de trabalhadores.
c) é denotativa, uma vez que caracteriza o espaço abstrato em que os funcionários da empresa convivem.
d) é conotativa, pois diz respeito ao modo limitado de viver e de trabalhar dos colaboradores da empresa.
e) é denotativa, visto que trata da descrição de um espaço físico em que os diretores da empresa se reúnem.

09) No trecho “Em uma das despretensiosas conversas que tive com a Isadora, **minha filha de 9 anos**, ela soltou, como quem não quer nada: ‘Sabia que todo mundo quer ser lembrado?’.” 1º§, as vírgulas foram usadas para isolar a estrutura sublinhada porque ela é

- a) um vocativo.
b) um advérbio extenso deslocado.
c) um termo em elipse.
d) um termo em uma enumeração.
e) um aposto explicativo.

10) No 12º parágrafo do texto, devido ao tópico tratado pela autora, há o predomínio de um modo verbal. Esse modo é o

- a) indicativo.
b) subjuntivo.
c) imperativo.
d) infinitivo.
e) gerundivo.

11) Analise as proposições a seguir, cuja temática é o uso das aspas no texto de Luciana Rodrigues.

I. No 1º, no 2º, no 9º e no último parágrafo, as aspas foram utilizadas para sinalizar falas em discurso indireto.

II. No 7º parágrafo, as aspas foram inseridas para marcar um estrangeirismo dentro do texto.

III. No penúltimo parágrafo, as aspas foram empregadas para sinalizar títulos dados a uma produção artística e a uma festa popular.

Está(ão) correta(s)

- a) apenas a I.
b) apenas a II.
c) apenas a III.
d) a II e a III.
e) a I, a II e a III.

12) Em “Obviamente, isso só é possível quando a base da Pirâmide de Maslow (lembra dela?) está muito bem estabelecida.” 3º§, as letras maiúsculas foram empregadas, respectivamente, para indicar

- a) dois substantivos próprios.
b) uma palavra que inicia uma sentença e uma expressão substantiva própria.
c) duas palavras que iniciam sentenças.
d) um substantivo próprio e uma palavra que inicia uma sentença.
e) um substantivo comum, e uma expressão substantiva própria.

13) No trecho “A ideia dos **bate-papos** é trazer novos repertórios para dentro da nossa rotina de trabalho [...]”, o plural do substantivo composto assinalado se justifica da forma que ele foi feito, pois

- a) a primeira palavra é um verbo, que não recebe plural em –s, e a segunda é um pronome, que apresenta plural em –s.
b) ambas as palavras são verbos, portanto o plural é marcado apenas em um deles.
c) a primeira palavra é um verbo, que não recebe plural em –s, e a segunda é um substantivo, que apresenta plural em –s.
d) ambas as palavras, são substantivos, portanto o plural é marcado em apenas um deles.
e) a primeira palavra é um advérbio, que não se flexiona, e a segunda é um adjetivo, que recebe plural em –s.

14) Assinale a alternativa em que o conectivo destacado exerce, no texto de Luciana Rodrigues, a função indicada entre os colchetes.

- a) “[...] investir seu tempo (que também é dinheiro) em coisas que ninguém pode tirar de você, **como**_[exemplificação] autoconhecimento, é a decisão mais sábia que você pode tomar.”
b) “E, se eu pudesse dar mais uma dica, seria: **assim como**_[condição] no mercado financeiro, nunca invista todo seu patrimônio em só um ativo.”
c) “Obviamente, isso só é possível **quando**_[concessão] a base da Pirâmide de Maslow (lembra dela?) está muito bem estabelecida.”
d) “Talvez ‘A Grande Demissão’ seja um movimento coletivo de pessoas querendo encontrar seu verdadeiro propósito aqui na Terra. **Ou**_[exclusão], talvez, uma oportunidade para que consigam usar suas histórias para dar sentido às próprias vidas.”
e) “**Mesmo**_[igualdade] sem saber ao certo de onde veio essa inspiração repentina, confesso que meu lado mãe-fã-número-um ficou super orgulhoso.”

15) A palavra “mãe-fã-número-um” 2º §, foi criada pela autora a partir do processo de formação de palavras denominado

- a) derivação parassintética.
b) derivação regressiva.
c) derivação imprópria.
d) composição por aglutinação.
e) composição por justaposição

NOÇÕES DE INFORMÁTICA


16) Qual a função do comando “CTRL+ALT+DEL” no Windows?

- Abrir o Windows Explorer.
- Copiar uma imagem da tela atual para a área de transferência.
- Ele alterna as guias (abas) das janelas que tem abas, avançando, e em alguns programas, alterna os documentos abertos.
- Esse comando abre o gerenciador de tarefas, permitindo que programas travados sejam fechados.
- Selecionar os menus do programa atual.

17) Ao clicar com o botão direito em algum aplicativo do bloco de aplicativos, da tela de início do Windows, quais as opções de ações aparecem?

- Desafixar da Tela Inicial • Fixar na barra de tarefas • Desinstalar • Redimensionar • Desligar bloco dinâmico
- Desafixar da Tela Inicial • Fixar na barra de tarefas • Desinstalar • Redimensionar
- Desafixar da Tela Inicial • Fixar na barra de tarefas • Desligar bloco dinâmico
- Desafixar da Tela Inicial • Fixar na barra de tarefas • Redimensionar • Desligar bloco dinâmico

18) Considerando o MS-Word 2019, na aba de

comando, “Página Inicial” temos o ícone , cuja função é:

- Copiar o texto selecionado.
- Limpar toda a formatação.
- Apagar o parágrafo.
- Destacar algumas palavras.
- Justificar o texto selecionado.

19) Qual dos componentes eletrônicos abaixo é responsável por armazenar o sistema operacional instalado no computador?

- Memória RAM.
- HD ou SSD.
- Bateria da BIOS.
- Processador.
- Gabinete.

20) Além dos softwares como antivírus para proteção de dados do computador existe um dispositivo físico muito interessante e comumente utilizado.

O texto acima se refere a(o):

- Firewall.
- Acess Point.
- Roteador.
- Hub.
- Repetidor.

CONHECIMENTOS ESPECÍFICOS

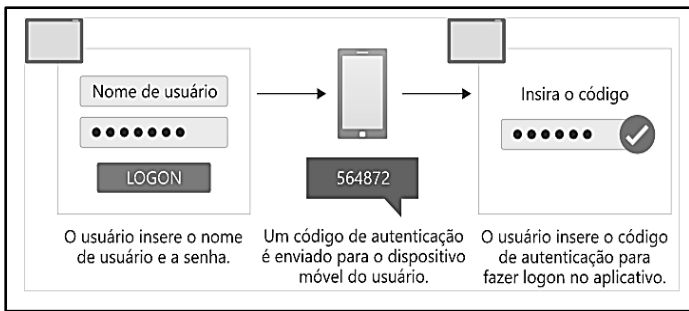
21) A estrutura do *Active Directory* e arquitetura de armazenamento consiste em algumas partes. Sobre cada uma dessas partes e correto afirmar, EXCETO:

- Active Directory domains and forests*. Florestas, domínios e unidades organizacionais (OUs) constituem os elementos principais da estrutura lógica do *Active Directory*. Uma floresta define um único diretório e representa um limite de segurança. As florestas contêm domínios.
- Domain Name System (DNS) support for Active Directory* fornece um serviço de resolução de nomes para a localização do controlador de domínio e um design hierárquico que o *Active Directory* pode usar para fornecer uma convenção de nomenclatura que pode refletir a estrutura organizacional.
- Schema* fornece definições de objeto que são usadas para criar os objetos armazenados no diretório.
- Data Store* é a parte do diretório que gerencia o armazenamento e a recuperação de dados em cada controlador de domínio.
- Logical Activiated Architecture* fornece atributos lógicos para configuração e controle de domínio.

22) Sobre o suporte DNS para *Active Directory* é correto afirmar, EXCETO:

- O suporte fornecido ao *Active Directory* pelo DNS não permite que uma estação de trabalho cliente localize um controlador de domínio.
- O *Active Directory* usa DNS como seu mecanismo de localização do controlador de domínio.
- Quando qualquer uma das principais operações do *Active Directory* (e.g. autenticação, atualização ou pesquisa), é executada, os computadores associados ao domínio usam o DNS para localizar os controladores de domínio do *Active Directory*, e esses controladores de domínio usam o DNS para localizar uns aos outros.
- Para fazer login em uma rede que consiste em uma *Active Directory forest*, uma estação de trabalho cliente deve primeiro ser capaz de localizar um controlador de domínio próximo.
- Considerando o suporte DNS para *Active Directory*, o controlador de domínio é necessário para a autenticação inicial da estação de trabalho e do usuário e para a autorização subsequente do usuário para os arquivos e recursos aos quais o usuário precisa de acesso.

23) Considere a seguinte figura sobre o processo de *Autenticação de Dois Fatores* e analise as afirmativas.



Fonte: <https://docs.microsoft.com/pt-br/learn/modules/network-fundamentals-2/3-authentication-authorization>

I. A autenticação de dois fatores é um mecanismo que permite que os usuários verifiquem uma tentativa de autenticação.

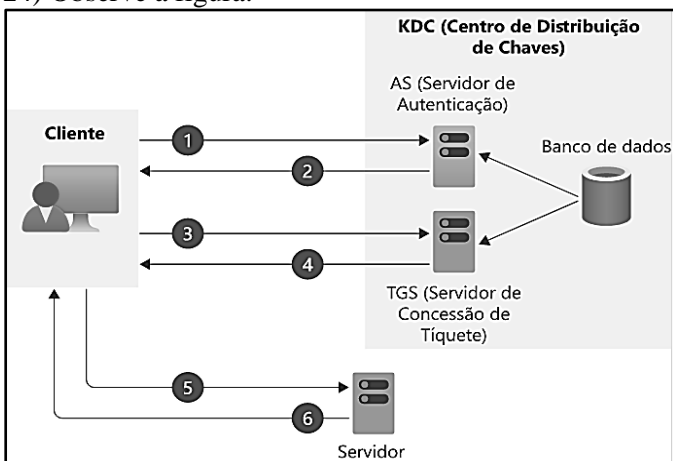
II. Na autenticação de dois fatores, o usuário precisa fornecer um código único enviado ao seu dispositivo como uma confirmação de autenticação.

III. Como exemplo de autenticação de dois fatores, um usuário pode receber um código por meio de uma mensagem de texto ou um código gerado por meio de um aplicativo em seu telefone, como o Microsoft Authenticator.

Está(ão) correta(s) a(s) afirmativa(s):

- a) Apenas I é correta
- b) Apenas II é correta
- c) Apenas III é correta
- d) Apenas I e II são corretas
- e) I, II e III são corretas

24) Observe a figura:

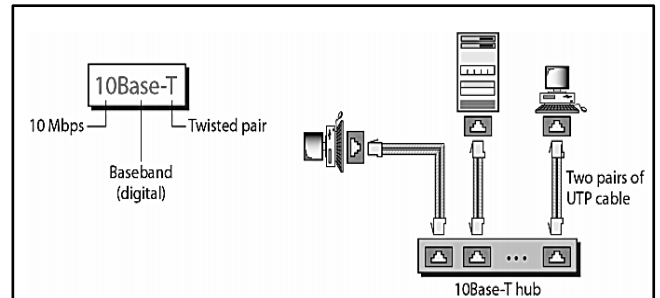


Fonte: <https://docs.microsoft.com/pt-br/learn/modules/network-fundamentals-2/3-authentication-authorization>

A partir da análise da figura é correto afirmar, EXCETO:

- a) A figura apresenta uma ilustração do protocolo Kerberos.
- b) O Kerberos é um protocolo de autenticação usado em diferentes sistemas operacionais.
- c) O Windows usa o Kerberos como protocolo de autenticação padrão.
- d) O Linux e os sistemas operacionais Mac OS também podem usar o Kerberos.
- e) O protocolo de autenticação Kerberos não depende necessariamente de um servidor confiável chamado KDC (Centro de Distribuição de Chaves).

25) Considere a figura e analise as afirmativas.



Fonte: <http://docente.ifrn.edu.br/josemacedo/disciplinas/2019/arquitetura-de-redes-de-computadores-e-tecnologia-de-implementacao-de-redes/11-camada-de-enlace-de-dados-lans-com-fio-ethernet>

I. A figura apresenta a ilustração de uma Ethernet Padrão – 10BaseT.

II. A 10BaseT (10 Mbps Banda Base com par trançado) utiliza topologia em estrela, as estações são interligadas a um hub (transmissão half duplex) por intermédio de dois pares de fios trançados, com distância máxima de 100 m devido a atenuação do par trançado.

III. A 10BaseT (10 Mbps Banda Base com par trançado) utiliza topologia em estrela, as estações são interligadas a um hub (transmissão half duplex) por intermédio de dois cabos de fibra óptica, com distância máxima de 2.000 m.

Está(ão) correta(s) a(s) afirmativa(s):

- a) Apenas I é correta
- b) Apenas II é correta
- c) Apenas III é correta
- d) Apenas I e II são corretas
- e) Apenas I e III são corretas

26) Sobre o protocolo *Fast Ethernet* é correto afirmar, EXCETO:

- a) O protocolo Fast Ethernet foi desenvolvido para operar a 1 Mbps, mantendo a compatibilidade com o Ethernet padrão (mesmo endereço e mesmo formato de frame).
- b) Utiliza apenas a topologia estrela, porém com dois modos de operação: half-duplex (com utilização de hub) e full-duplex (com utilização de switch). O método de acesso é o CSMA/CD para o modo half-duplex, já para o full-duplex não há a necessidade do CSMA/CD.
- c) Uma nova característica agregada ao Fast Ethernet foi a autonegociação, que tem os seguintes propósitos: a necessidade de manter a compatibilidade com as LANs Ethernet existentes; possibilitar várias taxas de dados de transmissão a um dispositivo (10 Mbps e 100 Mbps).
- d) Com a autonegociação, os dispositivos escolhem a combinação de parâmetros que dará melhor desempenho. Isto é, a maior velocidade possível é escolhida (10 Mbps, 100 Mbps ou 1000 Mbps) e o modo full-duplex é escolhido, caso seja suportado por ambos os lados.
- e) As principais implementações do Fast Ethernet são: 100BaseTX e 100BaseFX.

27) Analise as afirmativas sobre o protocolo *Gigabit Ethernet*.

I.O protocolo Gigabit Ethernet foi desenvolvido para operar a 1 Gbps, mantendo a compatibilidade com os outros padrões Ethernet existentes (mesmo endereço, mesmo formato de frame e suporte a autonegociação).

II.As principais implementações da camada física são: 100BaseTX e 100BaseFX.

III.Possui duas opções half-duplex com CSMA/CD (raramente) ou modo full-duplex sem CSMA/CD.

Está(ão) correta(s) a(s) afirmativa(s):

- a) Apenas I é correta
- b) Apenas II é correta
- c) Apenas III é correta
- d) Apenas I e II são corretas
- e) Apenas I e III são corretas

28) Sobre o cabeçalho do Ethernet Padrão é correto afirmar, EXCETO:

- a) O preâmbulo possui 7 bytes (56 bits) formados por 0s e 1s alternados (10101010) para sincronização do receptor.
- b) O campo delimitador de início de quadro é chamado de SFD. O byte (10101011) sinaliza o fim da sincronização e o início das informações.
- c) Endereço de destino contém o endereço físico (6 bytes) da estação que deve receber o pacote.
- d) Endereço de origem contém o endereço físico (6 bytes) da estação que deve alterar a transmissão.
- e) Comprimento/tipo: define o comprimento do quadro ou o tipo do protocolo encapsulado no frame.

29) Avalie o código PL/SQL.

```
SQL> ALTER SESSION SET CONTAINER = pdb1;

Session altered.

SQL> CREATE USER usuariol IDENTIFIED BY oracle CONTAINER=CURRENT;

User created.
```

Fonte: <https://www.oracle.com/br/technical-resources/articles/creating-managing-user-roles.html>

A partir da análise do código é possível afirmar, EXCETO:

- a) Este código cria usuários do tipo *local users*.
- b) Para criar usuários do tipo *local users*, o procedimento é o mesmo tal como era realizado no banco de dados Oracle até a versão 11G.
- c) Por padrão, quando se está conectado em um PDB, ele irá utilizar a cláusula CONTAINER=CURRENT.
- d) Quando se está conectado em um PDB, ele irá utilizar a cláusula CONTAINER=CURRENT, mas não é um padrão.
- e) *Local users* são um tipo de usuário que estão presentes em apenas um PDB específico.

30) Avalie o código mostrado pela figura a seguir.

```
1 INSERT INTO produtos VALUES (1, 'leite', 'bebida nutritiva', '2.50');
2 INSERT INTO produtos VALUES (2, 'carne bovina', 'musculo', '10.00');
3 INSERT INTO produtos VALUES (3, 'ovos', 'item vendido por unidade',
4 '2.50');
5 INSERT INTO produtos VALUES (4, 'pão', '10 unidades', '3.50');
6 INSERT INTO produtos VALUES (5, 'laranja', 'fruta rica em
7 vitamina C, quantidade mínima 12 unidades', '5.00');
8 INSERT INTO produtos VALUES (6, 'feijão', 'Alimento rico em ferro',
9 '4.50');
```

Fonte: <https://www.devmedia.com.br/triggers-pl-sql-saiba-quando-e-por-que-usar/30011>

A partir da avaliação do código apresentado pela figura, o código apresenta um exemplo de:

- a) Sintaxe básica de criação da trigger PL/SQL.
- b) Criação das tabelas de “produtos” e “historico_preco_produto”.
- c) Atualização de valores
- d) A tabela “produtos” e populada.
- e) AFTER UPDATE em nível de declaração

31) A API do SQL no Azure Cosmos DB dá suporte ao registro e invocação de procedimentos armazenados, gatilhos e UDFs (funções definidas pelo usuário) escritos em JavaScript. É possível usar os SDKs SQL da API .NET, do .NET Core, do Java, do JavaScript, do Node.js ou do Python para registrar e invocar os procedimentos armazenados (Microsoft, 2021).

Considerando o contexto de procedimentos armazenados, analise o código apresentado pela figura a seguir e responda as questões 31 e 32.

```
string storedProcedureId = "spCreateToDoItems";
StoredProcedure newStoredProcedure = new StoredProcedure
{
    Id = storedProcedureId,
    Body = File.ReadAllText($"{Path.Combine(Directory.GetCurrentDirectory(), "Scripts", storedProcedureId)}.js")
};
Uri containerUri = UriFactory.CreateDocumentCollectionUri("myDatabase", "myContainer");
var response = await client.CreateStoredProcureAsync(containerUri, newStoredProcedure);
StoredProcedure createdStoredProcedure = response.Resource;
```

Fonte: <https://docs.microsoft.com/pt-br/azure/cosmos-db/sql/how-to-use-stored-procedures-triggers-udfs>

- I.O exemplo exibido pela figura mostra como registrar um procedimento armazenado usando o SDK V2 do .NET.
- II.O exemplo exibido pela figura mostra como registrar um procedimento armazenado usando o SDK do Python
- III.O exemplo exibido pela figura mostra como registrar um procedimento armazenado usando o SDK do JavaScript

Está(ão) correta(s) a(s) afirmativa(s):

- a) Apenas I
- b) Apenas II
- c) Apenas III
- d) Apenas I e II
- e) I, II e III

32) Considerando o contexto de procedimentos armazenados, analise o código apresentado pela figura a seguir e responda as questões.


```

import azure.cosmos.cosmos_client as cosmos_client

url = "your_cosmos_db_account_URI"
key = "your_cosmos_db_account_key"
database_name = 'your_cosmos_db_database_name'
container_name = 'your_cosmos_db_container_name'

with open('../js/spCreateToDoItems.js') as file:
    file_contents = file.read()

sproc = {
    'id': 'spCreateToDoItem',
    'serverScript': file_contents,
}
client = cosmos_client.CosmosClient(url, key)
database = client.get_database_client(database_name)
container = database.get_container_client(container_name)
created_sproc = container.scripts.create_stored_procedure(body=sproc

```

Fonte: <https://docs.microsoft.com/pt-br/azure/cosmos-db/sql/how-to-use-stored-procedures-triggers-udfs>

I.O exemplo exibido pela figura mostra como registrar um procedimento armazenado usando o SDK V2 do .NET.

II.O exemplo exibido pela figura mostra como registrar um procedimento armazenado usando o SDK do Python.

III.O exemplo exibido pela figura mostra como registrar um procedimento armazenado usando o SDK do JavaScript.

Está(ão) correta(s) a(s) afirmativa(s):

- a) Apenas I
- b) Apenas II
- c) Apenas III
- d) Apenas I e II
- e) I, II e III

33) A plataforma J2EE especifica as seguintes camadas para desenvolvimento de sistemas Web, EXCETO:

- a) Camada de dados.
- b) Camada de negócios.
- c) Camada de integração.
- d) Camada de apresentação.
- e) Camada cliente.

34) Sobre o conceito e funcionamento dos *Servelets*, analise as afirmativas.

I.Os *Servelets* nada mais são do que programas escritos na linguagem Java e que são executados em resposta a requisições Web.

II.Os *Servelets* ficam residentes no servidor Web (mais especificamente no Web Container) e podem ser entendidos como uma extensão do servidor Web, já que também recebem requisições HTTP e enviam respostas de volta, mas são capazes de gerar conteúdo dinâmico como resposta de suas execuções.

III.Os *Servelets* são definidos como classes Java e possuem alguns métodos padrões que devem ser implementados para que se comportem como esperado.

Estão corretas as afirmativas.

- a) I, apenas.
- b) II, apenas.
- c) III, apenas.
- d) I e II, apenas.

e) I, II e III.

35) Os *Servlets* possuem um ciclo de vida bem definido, com basicamente três estados: inicialização, finalização e serviço. Este ciclo de vida é gerenciado pelo Web Container, que é responsável por carregar e executar os *Servlets*. Sobre o ciclo de vida dos *Servlets*, analise as afirmativas.

I.O primeiro estágio do ciclo de vida é o de inicialização. Este é o momento em que Web Container carrega o *Servlet* em memória e faz uma invocação ao seu método *init*.

II.Após a inicialização, o *Servlet* entra para a fase de serviço. Neste momento, ele está pronto para receber as requisições Web, processá-las e enviar a resposta.

III.A última fase do ciclo de vida: destruição, é o momento em que o *Servlet* é removido da memória e todos os recursos associados ao mesmo liberados.

Estão corretas as afirmativas.

- a) I, apenas.
- b) II, apenas.
- c) III, apenas.
- d) I e II, apenas.
- e) I, II e III

36) Analise o seguinte trecho de código:

```

...
<jsp:forward page="www.jsp.com/HelloForward.jsp" />
...

```

https://repositorio.ufpe.br/bitstream/123456789/2573/1/arquivo5091_1.pdf

Sobre trecho de código acima, marque a alternativa INCORRETA.

a) O trecho do código é um exemplo de uma ação JSP que permite que o programador conecte o JSP em um SGBD.

b) Como mostrado pelo trecho de código, *ação* são tags especiais que quando encontradas em uma página JSP são executadas e pode gerar algum resultado dinâmico.

c) O trecho do código exibido acima é o exemplo de uma *ação* JSP que permite uma abstração maior para o programador.

d) O JSP, ao contrário de outras tecnologias de scripting, permite a definição de novas tags pelo desenvolvedor.

e) O desenvolvedor pode criar bibliotecas de tags e usá-las na página JSP de modo similar as tags padrões de JSP.

37) Analise o código:

```
01 : response.setContentType("text/html");
02 : Log.gravarEntrada(request);
03 : HttpSession sessao = request.getSession();
04 :
05 : if(sessao.isNew())
06 :     throw new SegurancaException("Sessão ainda não foi criada");
07 : else if(sessao.isInvalidated())
08 :     throw new SegurancaException("Sessão expirada");
09 : else if(sessao.getAttribute("perfil") == null)
10 :     throw new SegurancaException("Perfil invalido");
```

https://repositorio.ufpe.br/bitstream/123456789/2573/1/arquivo5091_1.pdf

I. Na linha 1, o tipo de resposta que será enviada ao cliente é informado. Neste caso será HTML.

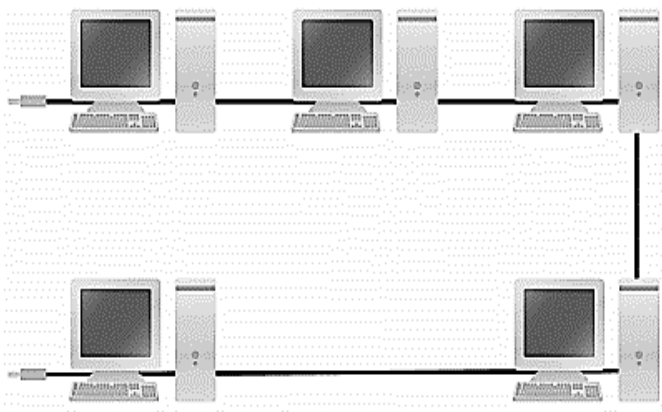
II. Na linha 2, é gravada uma entrada no log com uma série de informações sobre a requisição.

III. Nas demais linhas são feitas validações de segurança, tais como verificar se o usuário já possuía sessão, verificar se não houve *timeout* e procurar pelo perfil do usuário.

Estão corretas as afirmativas.

- a) I, apenas.
- b) II, apenas.
- c) III, apenas.
- d) I e II, apenas.
- e) I, II e III

38) Analise a figura.



http://pronatec.ifpr.edu.br/wp-content/uploads/2012/07/Instalador_e_Reparador_de_Netes_de_Computadores.pdf

A figura se refere à um exemplo de topologia em

- a) estrela.
- b) barramento.
- c) anel.
- d) árvore.
- e) malha.

39) Sobre o conceito de firewall, marque a alternativa INCORRETA.

- a) Um firewall é uma teoria ou modelo aplicado a segurança e realizado entre uma rede interna de uma organização e o restante da internet.
- b) A meta do perímetro de segurança externo criado pelo firewall é proteger a rede corporativa contra ataques provenientes da Internet e prover um único

ponto de entrada/saída no qual segurança e auditoria possam ser impostas.

c) Um firewall é uma das principais ferramentas utilizadas para garantir a segurança de uma rede (ou subrede específica). Essa solução de segurança consiste em um ou mais dispositivos envolvendo software e hardware e é posicionada estrategicamente na fronteira entre duas redes, geralmente uma rede privada (empresarial, por exemplo) e à Internet.

d) Um firewall é um dispositivo de segurança da rede que monitora o tráfego de rede de entrada e saída e decide permitir ou bloquear tráfegos específicos de acordo com um conjunto definido de regras de segurança.

e) Os firewalls têm sido a linha de frente da defesa na segurança de rede há mais de 25 anos. Eles colocam uma barreira entre redes internas protegidas e controladas que podem ser redes externas confiáveis ou não, como a Internet. Um firewall pode ser um hardware, software ou ambos.

40) Analise as afirmativas.

I. Reconhecimento de voz é um exemplo de autenticação biométrica.

II. O reconhecimento de voz é um dos sistemas menos invasivos e a forma mais natural de uso é o sistema de reconhecimento de fala para autenticação biométrica.

III. Um sistema de autenticação biométrica consiste no reconhecimento de assinaturas. Existem dois métodos de identificação: um método examina a assinatura já escrita, comparando-a, como uma imagem, com um modelo armazenado.

Estão corretas as afirmativas.

- a) I, apenas.
- b) II, apenas.
- c) III, apenas.
- d) I e II apenas.
- e) I, II e III.